



A Sua Identidade na Rede

© 2006, CertiSign Certificadora Digital S.A.
www.certisign.com.br

Todos os direitos reservados e protegidos pela Lei 9610 de 19/02/1998.
Nenhuma parte deste manual, sem autorização prévia por escrito da CertiSign,
poderá ser reproduzida ou transmitida sejam quais forem os meios empregados:
eletrônicos, mecânicos, fotográficos, de gravação ou quaisquer outros.

Versão: 01062.02

1ª Etapa – Preparando a instalação

Realize o download do arquivo de instalação (iKey 3000.exe). Este arquivo encontra-se disponível na área de suporte no site da CertiSign. Lembramos que o tamanho deste arquivo é de aproximadamente 2.15 Mb.

Após salvar o arquivo no seu computador, dê um clique duplo sobre ele. Uma janela conforme a imagem abaixo será exibida:

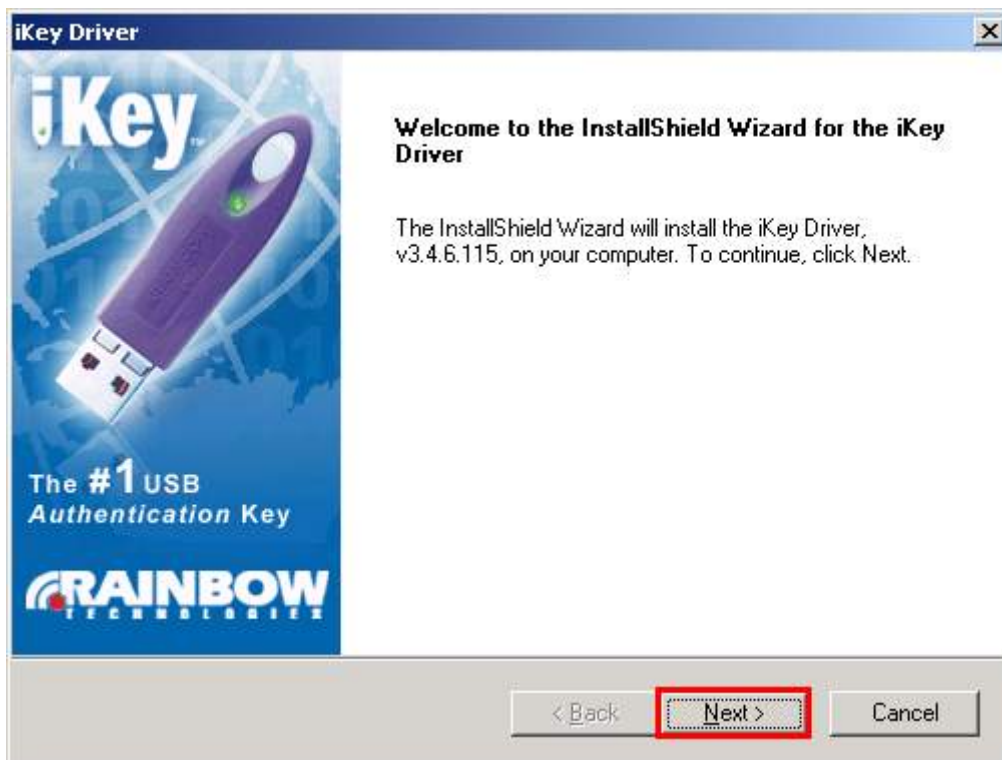


Neste instante são executadas algumas rotinas de verificação, por exemplo, se o usuário possui permissão para instalar programas no computador.



2ª Etapa – Bem vindo ao Assistente para instalação do driver

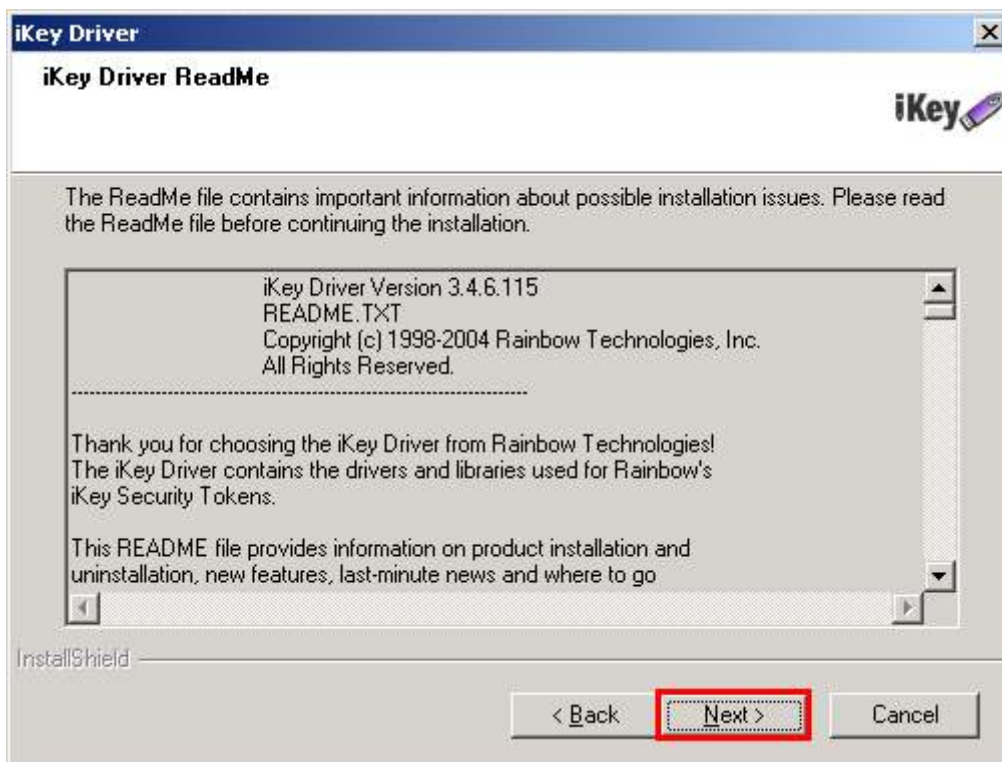
Caso essas rotinas de verificação tenham sido completadas com sucesso, será exibida uma janela de "Bem vindo à instalação" (ver imagem abaixo):



Clique no botão "Next" para avançar até a próxima etapa.

3ª Etapa – Arquivo ReadMe

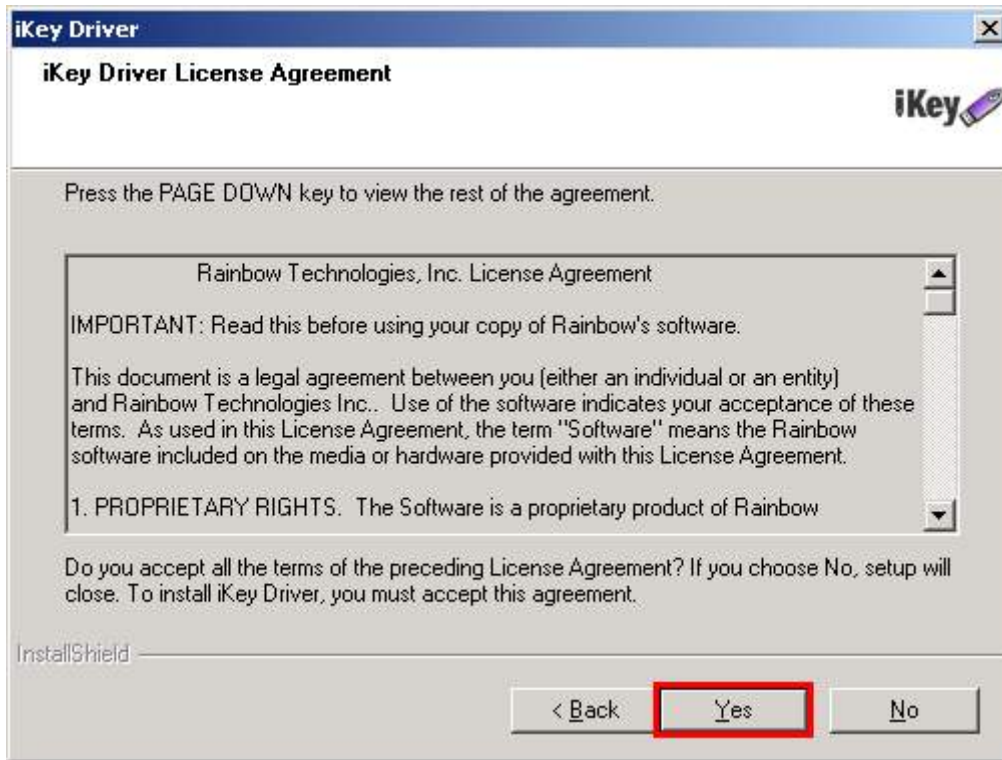
Nesta etapa é solicitado ao usuário que leia o arquivo contendo os requisitos e instruções para instalação do aplicativo do token.



Clique na opção "Next" para seguir adiante.

4ª Etapa – Contrato de licença

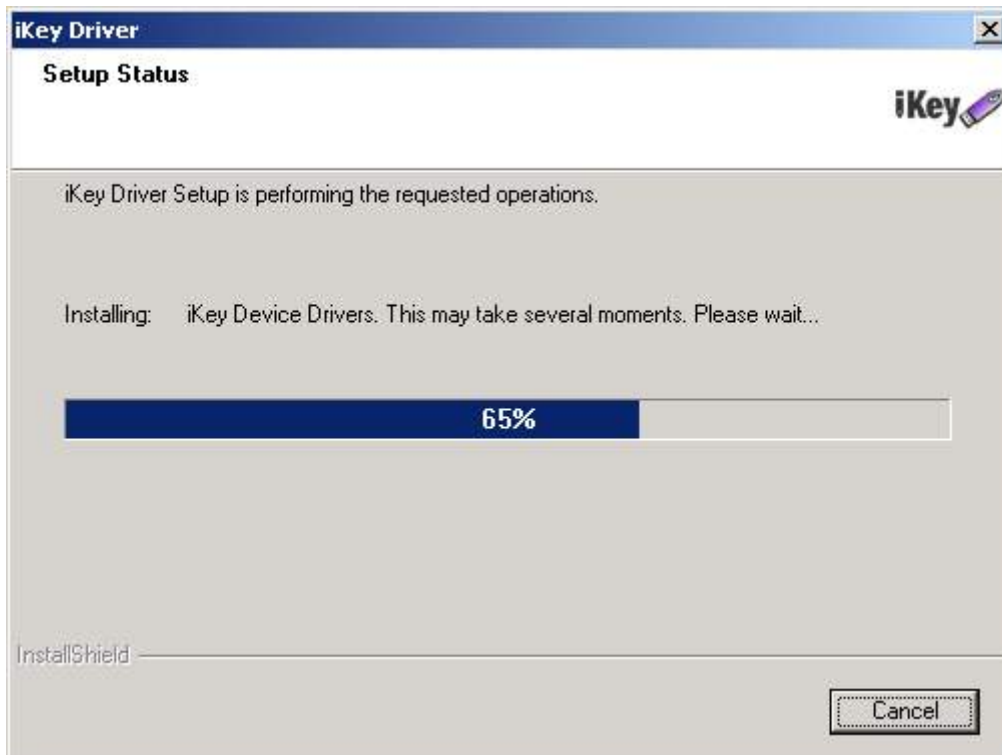
Nesta etapa é perguntado se o usuário deseja aceitar o contrato de licença conforme a imagem abaixo.



Clique na opção "Yes" para aceitar o Contrato de Licença (*License Agreement*)

5ª Etapa – Copiando os arquivos

Uma janela será exibida. Ela indica a porcentagem de arquivos que já foram copiados para o computador.



6ª Etapa – Conectando o token

Após copiar todos os arquivos, uma nova janela será exibida informando que é necessário conectar o token SafeNet iKey 3000, conforme a imagem abaixo:



Após conectar o token na porta USB do computador, o assistente de instalação prosseguirá automaticamente.

7ª Etapa – Instalação concluída com sucesso

Ao final, uma nova janela será exibida informando que a instalação foi completada com sucesso. Clique no botão "Finish" (Concluir).



Você instalou o driver do iKey 3000 com sucesso!

Realize agora a instalação do SafeSign (ver manual SafeSign)